

Manuel d'utilisation des comptes d'hébergement sous Unix

- ◆ **Siège social** : 14, rue de Nice, Harhoura, Témara Plage 12000.
- ◆ **Département technique et commercial** : 3 , Lot Anissa II, Témara.

-
- ◆ **Tél** : 212 37 64 36 04
 - ◆ **Centre d'appel** : 212 37 61 18 72
 - ◆ **Fax** : 212 37 64 19 75
 - ◆ **E-mail** : info@marochost.com

Table de matière :

	Page
1. Maroc HOST vous souhaite la bienvenue	3
2. Votre compte d'hébergement	4
3. Votre site Web	6
4. Publication de votre site Web (upload) sur nos serveurs	6
4.1 Programme FTP	7
4.2 Les répertoires de publication	7
4.3 MS FrontPage	8
4.4 Fonctions désactivées	8
4.5 Service Back Up	8
4.6 CGI	8
4.7 Versions des programmes installés	9
5. Votre tableau de bord	10
5.1 Accès	10
5.2 Bienvenue à votre tableau de bord	12
6. Tutoriels	13
6.1 Comment ajouter une adresse email POP3	13
6.2 Comment supprimer un compte email	14
6.3 Comment ajouter une redirection email	14
6.4 Comment configurer une liste de diffusion	15
6.5 Comment installer un répondeur automatique	15
6.6 Comment changer le mot de passe FTP	17
6.7 Comment configurer un utilisateur FTP secondaire	18
6.8 Comment protéger un répertoire	18
6.9 Comment créer une base de données MySQL	19
7. Comment configurer une adresse email sur Eudora	20
8. Comment configurer une adresse email sur Outlook Express	21
9. Comment configurer FTP Expert	21
10. Comment configurer un utilisateur dans un programme FTP Expert	22

1. Maroc HOST vous souhaite la bienvenue :

Merci d'avoir choisi Maroc HOST pour vos besoins d'hébergement. Vous avez fait le bon choix et nous ferons tout pour garder votre fidélité. Notre objectif est de vous rendre un client heureux ☺ et vous offrir la meilleure assistance technique possible. Dans cette optique, nous avons créé ce manuel pour vous expliquer en détail comment exploiter et optimiser votre compte d'hébergement sous Unix.

Dans le cas où vous avez des questions ou suggestions pour améliorer davantage nos services, n'hésitez pas à nous contacter.

Pour toute assistance technique :

- Centre d'appel : 212 37 61 18 72
- Site Web dédié à l'assistance technique :
<http://support.marochost.net>.
- Email : support@marochost.net

2. Votre compte d'hébergement :

Après avoir commandé un plan d'hébergement chez Maroc HOST, vous recevrez par email le détail de votre compte qui contient des informations techniques importantes. Lisez le bien. Si vous avez commandé également un nom de domaine, il sera configuré automatiquement sur nos serveurs DNS. Toutefois, il faut attendre entre 24h et 48h pour que votre site Web soit visible dans le monde entier (propagation DNS). Dans le cas où vous possédez déjà votre nom de domaine chez un autre registraire et que vous souhaitez l'héberger chez Maroc HOST, il faut le pointer vers nos serveurs DNS :

- **DNS Primaire** : ns3.marochost.net
- **ADRESSE IP du DNS Primaire** : 216.127.75.224

- **DNS Secondaire** : ns4.marochost.net
- **ADRESSE IP du DNS Secondaire** : 216.127.75.225

Si vous possédez un nom de domaine international (.com, .net, .org...) il faut envoyer un email à votre registraire ou ancien hébergeur lui demandant de procéder à un changement de DNS en se basant sur les informations ci-dessus. Dans le cas où vous avez un nom de domaine marocain (.ma, .co.ma...) il faut envoyer par fax (212 37 20 60 10) à Maroc Télécom une demande -signée- de changement de DNS. Voici un modèle de Fax :

Entête

CHANGEMENT DE DNS

Nous vous prions de bien vouloir changer le DNS relatif à notre nom de domaine : **NOM-DE-DOMAINE.MA**

La nouvelle adresse IP est la suivante : **212.333.33. 3**

Merci

Cachet (si c'est une entreprise ou organisme) + signature

3. Votre site Web

Si ce n'est déjà fait, vous devez avoir normalement votre site Web prêt à être publié sur le web. Dans le cas contraire, vous pouvez commencer à exploiter votre messagerie électronique le temps de concevoir votre site web. Deux cas se présentent :

- Soit vous êtes chargés du développement de votre site Web :

Quelques logiciels utiles :

- Dreamweaver de Macromedia

<http://www.macromedia.com/software/dreamweaver/>

- Webexpert de Visicom

<http://www.visic.com>

- Frontpage de Microsoft

<http://www.microsoft.com/frontpage/>

Nos serveurs d'hébergement sous Unix supportent ces logiciels sans aucune difficulté.

- Soit vous souhaitez faire développer votre site par une agence web. A ce moment là, nous vous conseillons de contacter notre société Shelly-Co : <http://www.shellyco.net.ma>

4. Publication de votre site Web (upload) sur nos serveurs :

Pour que votre site Web soit visible et actif sur Internet, il faut publier vos pages HTML et images sur nos serveurs d'hébergement. Pour cela, deux solutions s'offrent à vous :

4.1 Programme FTP

Un programme FTP est un outil qui vous permet de transférer vos fichiers de votre disque local vers nos serveurs d'hébergement.

Nous vous conseillons d'utiliser FTP expert étant donné sa simplicité et sa stabilité. Vous pouvez le télécharger sur notre site d'assistance technique : <http://support.marochost.net/download/ftpeexpert.exe>

Pour effectuer la publication correctement, vous avez besoin de connaître :

- Adresse hôte:
- User id (login FTP):
- Mot de passe FTP :

Ces informations se trouvent dans l'email de bienvenue qui vous a été envoyé par Maroc HOST.

L'adresse Hôte de votre compte d'hébergement est toujours : <ftp.votredomaine.com>. Exemple : <ftp.maroc-loisir.com>. Remarquez que votre adresse hôte ne fonctionne correctement qu'après 48 heures suivant l'enregistrement ou le transfert de votre nom de domaine.

4.2 Les répertoires de publication

- Le répertoire dans lequel vous devez mettre vos fichiers HTML et images s'appelle : **httpdocs**

Ainsi, si vous transférez le fichier mapageweb.htm vers ce répertoire, vous pouvez accéder à cette page en cliquant sur :

<http://www.votredomaine.com/mapageweb.htm>

- Le répertoire dans lequel vous devez mettre vos scripts CGI s'appelle :
CGI-BIN

4.3 MS FrontPage

Vous devez choisir fichier puis publier. Entrez ensuite votre site Web puis votre login et mot de passe.

4.4 Fonctions désactivées

Pour des raisons de sécurité, Maroc HOST a désactivé le FTP anonyme et l'accès Telnet/SSH.

4.5 Service Back Up

Bien que Maroc HOST applique une stratégie de sécurité quant à la sauvegarde des données telle que la technologie RAID, les disques durs peuvent parfois se détériorer et rendre les données irrécupérables. C'est la raison pour laquelle, il est important que vous gardiez toujours une copie des fichiers de votre site Web : (HTML, images, bases de données...)

4.6 CGI

Les serveurs d'hébergement de Maroc HOST sont configurés pour supporter les applications CGI et Perl. Ces programmes CGI et Perl doivent être publiés dans le répertoire **CGI-BIN** et doivent disposer des permissions adéquates (CHMOD).

Chemin de Perl : /usr/bin/perl

Chemin de sendmail : /usr/sbin/sendmail/

Chemin de votre répertoire de base (httpdocs) :

/usr/local/psa/home/vhosts/votre-nom-de-domaine-ici/httpdocs/

Exemple : /usr/local/psa/home/vhosts/**morocco.com**/httpdocs/

4.7 Versions des programmes installés

- Red Hat Linux 7.2
- MySQL 3.23.46
- Qmail 1.03
- Courier-imap 1.3.12
- Apache 1.3.22
- ProFTPD 1.2.4
- Stunnel 3.20
- Mod_perl 1.26
- Php 4.1.0
- Apache ASP 2.29
- Frontpage 2000 et 2002

5. Votre tableau de bord

Dans un souci constant pour améliorer la qualité de nos services et mieux satisfaire nos clients, nous avons automatisé la gestion des comptes d'hébergement sous Unix à travers la technologie PLESK. Grâce à votre tableau de bord, vous pouvez :

- **Gérer votre messagerie:** ajout, suppression et modification des adresses emails ainsi que l'installation d'un répondeur, d'une redirection et d'une liste de diffusion pour chaque adresse email.
- **Gérer votre base de données MySQL:** ajouter et supprimer une base de données et gérer des utilisateurs. Grâce également à PHPMyAdmin, vous bénéficiez d'un contrôle total sur votre base de données: requêtes (queries), créer des tables, exécuter des commandes SQL...etc.
- **Gérer des comptes utilisateurs:** ajouter, modifier et supprimer des utilisateurs FTP.
- **Protéger des répertoires par login et mot de passe**
- **Changer votre mot de passe FTP**
- **Gestion de DNS:** gestion des enregistrements MX, A, CNAME, NS et PTR.
- **Gestion des certificats SSL:** charger un certificat SSL, générer la clé CSR (Certificate Signing Request)...etc.

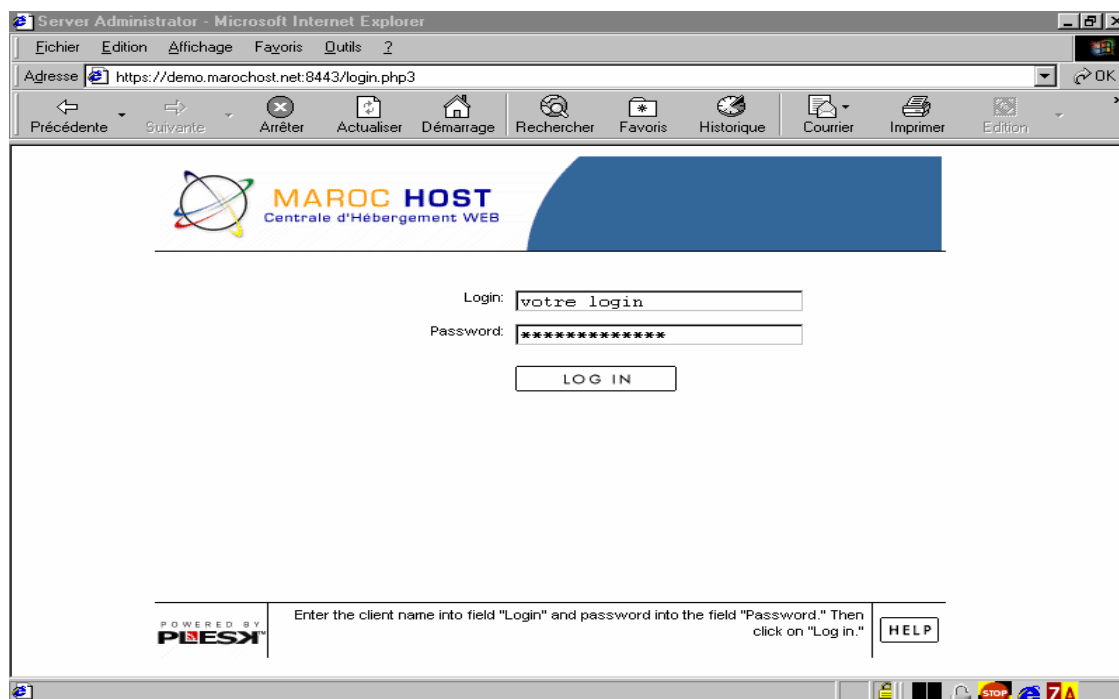
5.1 Accès

Pour accéder à votre tableau de bord, il faut cliquer sur :
<https://www.votredomaine:8443>

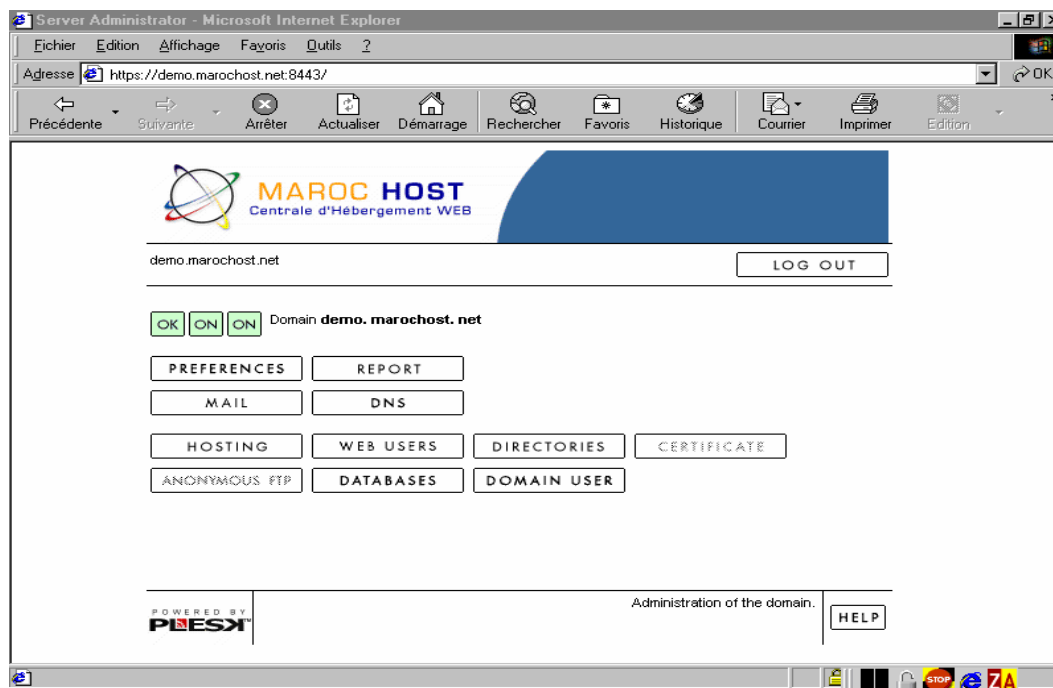
Veuillez noter que l'adresse URL commence par: `https://` et non: `http://`
Cela veut dire que le site est protégé par un certificat de sécurité SSL.

Si vous recevez un message de sécurité, cliquez sur "oui"

- login = votre nom de domaine (sans www)
- mot de passe = *****



5.2 Bienvenue à votre tableau de bord



Cette fenêtre est dotée de différents icônes et boutons :

La première ligne contient trois icônes précèdent le Nom de Domaine et ont les significations suivantes :

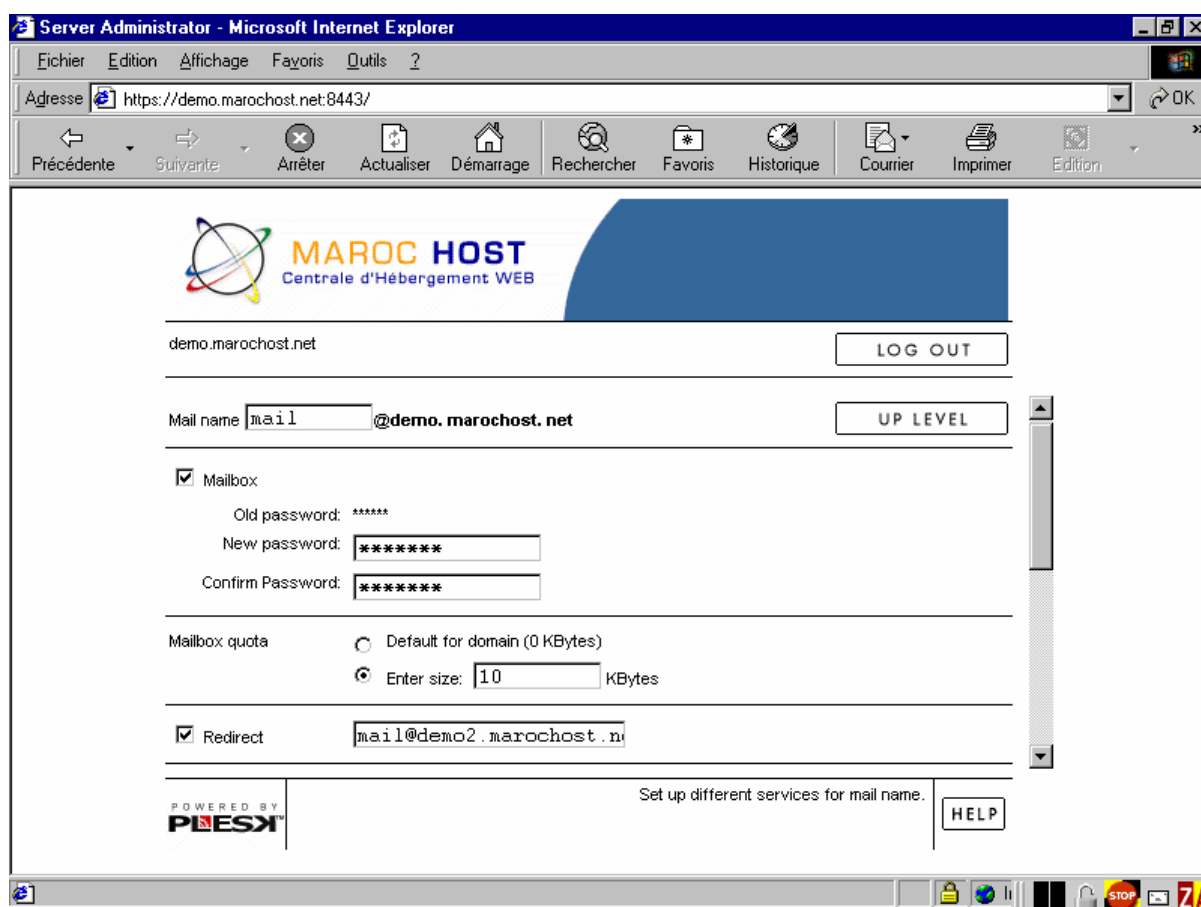
- **OK** : indique le statut du domaine du client. Si le domaine a excédé des limitations d'espace disque ou de trafic, l'icône sera remplacé par "!". Le système d'administration du serveur évalue le trafic et l'espace disque toutes les 24 heures.
- **ON** (au milieu): indique si le nom de domaine fonctionne correctement (ON) ou s'il a été suspendu (X) par l'administrateur. Si un domaine est arrêté, aucun service ne sera rendu au domaine donné.

- **ON** (à droite) : indique si le nom de domaine fonctionne correctement (ON) ou s'il a été suspendu (X) par le client. Si un domaine est arrêté, aucun service ne sera rendu au domaine donné.

6. Tutoriels

6.1 Comment ajouter une adresse email POP3 :

- Dans la page principale de votre tableau de bord, cliquez sur le bouton « **MAIL** »
- Dans la zone « Mailname », saisissez le nom désiré sans le « @ », et cliquez sur le bouton « **ADD** ».



- Cochez la case « Mail box »
- Dans les zones « new Password » et « confirm Password », entrez votre mot de passe
- cliquez sur le bouton « **UPDATE** »

6.2 Comment supprimer un compte email :

- Dans la page principale de votre tableau de bord, cliquez sur le bouton « **MAIL** »
- Sélectionnez la case à cocher « **Del** » du compte email que vous souhaitez supprimer
- Cliquez sur « **REMOVE SELECTED** »
- Pour confirmer votre suppression, cochez la case : « Yes, I have read, understood, and agree to remove these mailnames.»
- Cliquez sur « **SUBMIT** ».

6.3 Comment ajouter une redirection email :

- Dans la page principale de votre tableau de bord, cliquez le bouton « **MAIL** »
- Cliquez sur l'adresse email
- Dans le page des propriétés de l'adresse email, sélectionnez la case à cocher « Redirect »
- Entrez ensuite l'adresse email du redirection dans la zone du texte
- Cliquez sur « **UPDATE** » .

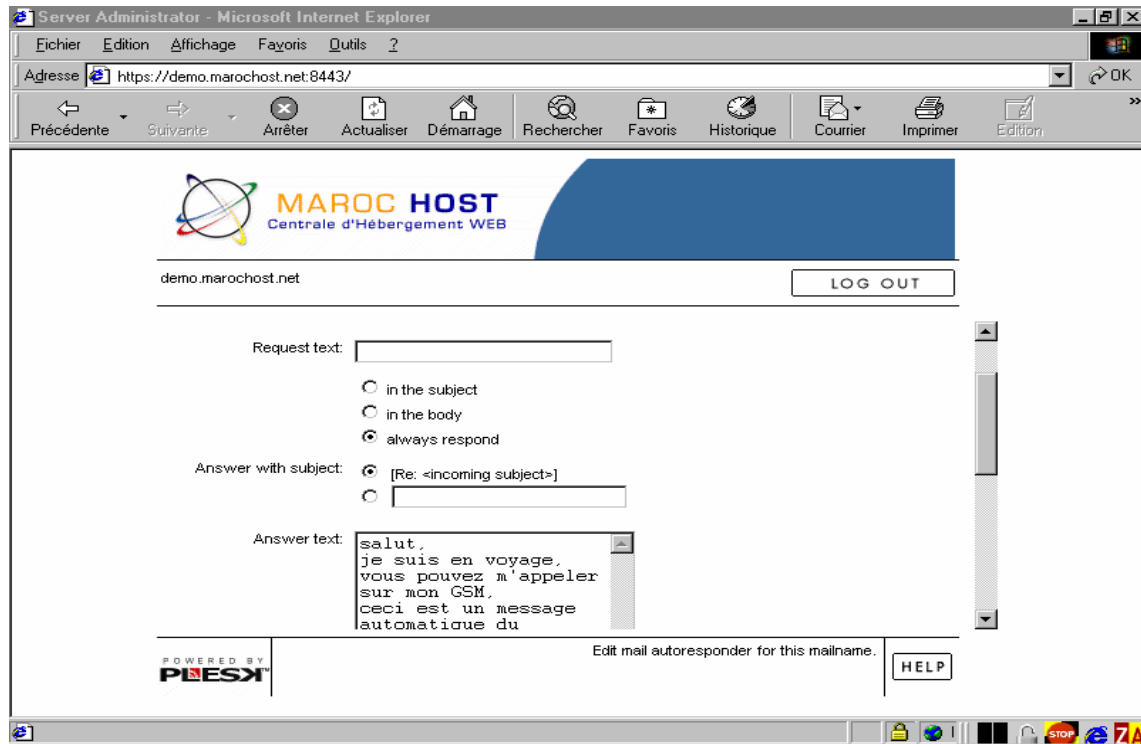
6.4 Comment configurer une liste de diffusion :

- En premier lieu, vous créez une nouvelle adresse email (voir : [6.1 Comment ajouter une adresse email POP3](#))
- Dans le page des propriétés de l'adresse email, cochez la case « Mailgroup »
- Cliquez sur le bouton « **ADD** »
- Saisissez une adresse email et cliquez ensuite sur « **ADD** »
- Répétez la même opération pour remplir votre liste de diffusion avec les adresses emails.
- Si vous voulez supprimer une adresse de la liste, sélectionnez-là puis cliquez sur « **REMOVE** »

6.5 Comment installer un répondeur automatique :

- En premier lieu vous créez une nouvelle adresse email (voir : [6.1 Comment ajouter une adresse email POP3](#))
- Cliquez sur l'adresse email
- Dans la page des propriétés de l'adresse, sélectionnez la case à cocher « Mail autoresponders »
- Cliquez sur « **ADD** »
- Un Invite utilisateur d'Internet Explorer s'ouvre vous demandant d'entrer un nom du répondeur automatique
- Entrez le nom et cliquez sur « **OK** »

* une fenêtre vous apparaîtra similaire à :



* vous avez différents choix pour que votre répondeur se déclenche, (Request text) :

- Le message entrant contient un texte spécial (vous le saisissez dans la zone du texte « Request Text »)
- Cochez le bouton radio « in the subject » dans le cas où le texte en question existe au niveau du sujet.
- Soit au corps du message, et n'oubliez pas dans ce cas de sélectionner le bouton radio « in the body »
- Sinon, si vous préférez que le répondeur répond à n'importe quel email reçu, vous sélectionnez « always respond ».

* Quel sujet souhaiteriez-vous comme réponse pour votre répondeur (Answer with subject)?

- Sélectionnez –[Re : « Incoming subject »], si vous ne voulez pas changer le sujet entrant.
 - Sinon, entrez un sujet de votre choix dans la zone du texte vide
 - Dans la zone de texte « Answer Text », copiez le texte du répondeur, ou attachez un fichier dans la zone « Attach files » et cliquez sur « **ADD** ».
- * Quand est-ce que préférez-vous que le répondeur répond à une adresse email (Reply to the unique e-mail address)?
- Choisissez « Always » si vous voulez que le répondeur réponde toujours aux e-mails.
 - « once » pour une seule fois
 - Ou bien préciser le nombre de fois par jour (once in (x) days), ex : once in 1 days.
 - La zone du « Forward request to email » est pour faire le suivi des e-mails répondus.
 - Entrez l'adresse email
 - Cliquez sur « **UPDATE** »

6.6 Comment changer le mot de passe FTP :

- Cliquez sur le bouton « **HOSTING** »
- Entrez le nouveau mot de passe à la place de l'ancien dans la zone « FTP password »
- Confirmez-le dans la zone « Confirm FTP Password »

- Cliquez sur « **UPDATE** »

6.7 Comment configurer un utilisateur FTP secondaire :

- Dans la zone principale du tableau de bord, cliquez sur le bouton « **Web users** »
- Ajoutez un utilisateur dans la zone du texte « Web user name »
- Cliquez sur « **ADD** »
- Entrez le mot de passe dans la zone « New password »
- Confirmez le mot de passe dans la zone « confirm password »
- Le résultat va être : <http://votredomaine.com/~nom-d'utilisateur/>

6.8 Comment protéger un répertoire :

- Dans la page principale de votre tableau de bord, cliquez sur « **DIRECTORIES** »
- Cliquez sur le bouton « **ADD** ».
- Entrez le nom du répertoire dans la zone « Protected directory »
- Entrez le titre de la fenêtre de protection dans la zone « Header Text »
- Cliquez sur le bouton « **UPDATE** »
- Cliquez sur le nom du répertoire protégé

- Mettez le nom de l'utilisateur dans la zone « New user »
- Cliquez sur le bouton « **ADD** »
- Saisissez et confirmez le mot de passe utilisateur.
- Cliquez sur « **UPDATE** »

6.9 Comment créer une base de données **MySQL**:

- Dans la page principale de votre tableau de bord, cliquez sur le bouton « **DATABASES** »
- Dans la zone de texte « Database Name », saisissez le nom votre base de données (ex : base)
- Cliquez sur « **ADD** »
- Vous devez créer aussi des utilisateurs de la base de données dans la zone « new users », saisissez un nom puis cliquez sur le bouton « **ADD** »
- Mettez un mot de passe et confirmez le.
- Cliquez sur « **UPDATE** »
- Cliquez sur « **PHPMYADMIN** »
- Une fenêtre indépendante s'ouvrira, choisissez la langue voulue.
- Cliquez sur la base de données que vous avez créée et commencez à créer les tables de votre base de données.

7. Comment configurer une adresse email sur Eudora :

Dans un premier temps, l'assistant **Eudora** de paramétrage de compte vous guide pour configurer votre adresse email. Il vous suggère soit d'entrer à la main les paramètres de votre nouveau compte pop (Create a brand new email account), soit d'importer les paramètres d'un compte pop existant (Import settings from an existing email account).

Optez pour le premier choix, puisque vous allez créer un nouveau compte e-mail. Puis cliquez sur le bouton « **Suivant** ».

Voici la configuration pour l'étape qui suit :

- **Real Name** : Nom en clair de l'utilisateur
- **Incoming server** : mail.votredomaine.com
- **Cochez** la case (**POP**) et NON la case (**IMAP**)
- **Outgoing server** : mail.votredomaine.com
- **Login name** : utilisateur
- **Email address** : utilisateur@votredomaine.com
- **Mot de passe (password)** : mot de passe

**Consulter vos messages:*

Cliquez sur le bouton « **Check Mail** » de la barre d'outils. Lors de la première consultation, **Eudora** vous demandera le mot de passe de votre compte utilisateur.

Quand le chargement sera terminé, le logiciel vous affichera une boîte de dialogue (**New Mail!**).

Si vous n'avez pas de courrier en revanche, le logiciel vous le signifiera par une boîte de dialogue (**No New Mail**).

** Ecrire un message :*

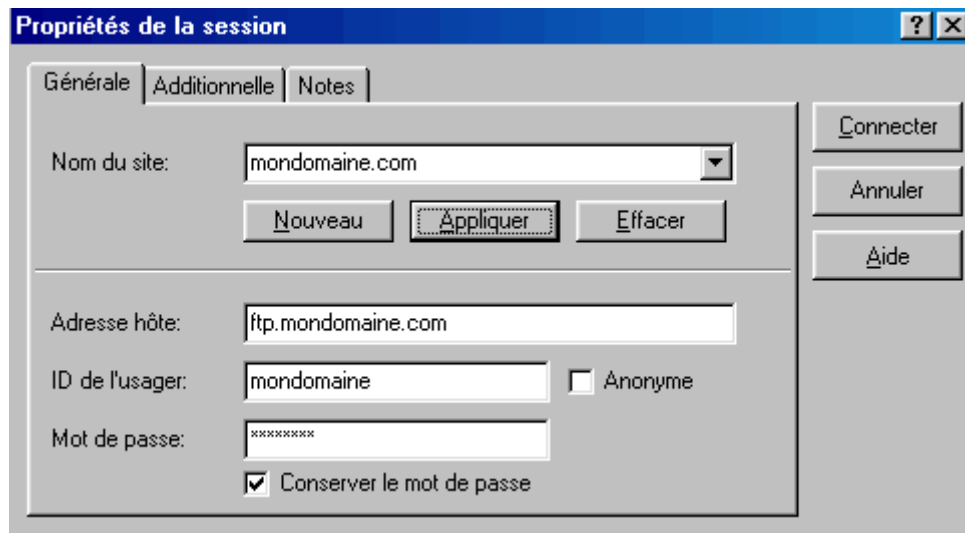
Pour écrire un nouveau message, cliquez simplement sur le bouton « **New Message** » de la barre d'outils. Remplissez les différents champs, puis cliquez sur le bouton « **Send** » qui se trouve en haut à droite.

8. Comment configurer une adresse email sur Outlook Express:

- Démarrez **Outlook Express**
- Allez dans le menu **Outils**
- Choisissez **Comptes**
- Cliquez sur **Ajouter...courrier**
- Entrez votre nom puis cliquez sur **suivant**
- Cochez le bouton radio : "j'ai déjà une adresse email dont j'aimerais me servir" et indiquez votre adresse email
- Cliquez sur **suivant**
- Renseignez les champs suivants comme ci dessous :
 - serveur de courrier entrant: mail.votredomaine.com
 - serveur de courrier sortant : mail.votredomaine.com
- Cliquez sur **suivant**
- Entrez votre login et votre mot de passe
- Cliquez sur **suivant** et **terminer**.

9. Comment configurer FTP Expert :

- Démarrer le programme **FTP**.



* Une session contient les informations nécessaires à la connexion à un site web. Créer une session signifie que vous ne devez pas entrer les informations, chaque fois que vous vous connectez à votre site. Pour créer une session :

- Sélectionnez l'onglet « générale » de la session
- Cliquez sur « **nouveau** »
- Entrez un nom pour le site dans la boîte « Nom du site » (quel qu'il soit). Exemple: mondomaine.com
- L'adresse hôte est toujours <ftp.votredomaine.com>. Exemple: <ftp.maroc-loisir.com>
- Entrez alors **ID de l'utilisateur** et le **mot de passe** dans la boîte prévue à cet effet
- Pour sauvegarder les paramètres pour le futur, sélectionnez « Conserver le mot de passe »

- Pour vous connecter au serveur web, cliquez sur le bouton
 « **Connecter** »

10. Comment configurer un utilisateur dans un programme FTP

Expert :

- Démarrez le programme **FTP Expert**
- Sélectionnez l'onglet « **Général** » de la session
- Cliquez sur « **Nouveau** »
- Entrez le nom du site + « **~** » + le nom d'utilisateur, ex :
www.votredomaine.com/~nom-d'utilisateur/
- L'adresse hôte est toujours ftp.votredomaine.com
- Entrez le nom d'utilisateur dans la zone ID de l'utilisateur
- Entrez ensuite le mot de passe dans la zone « Mot de passe »
- Sélectionner « conserver le mot de passe » pour sauvegarder les paramètres pour le futur
- Cliquez sur « **connecter** » pour vous connecter au serveur web.

NB : pour la sécurité de votre compte d'hébergement, n'oubliez pas de cliquer sur LOG OUT pour vous déconnecter.

Pour plus d'informations, n'hésitez pas à utiliser le Help de votre tableau de bord, ou nous contacter par email : support@marochost.net

Merci d'avoir choisi Maroc HOST.

L'équipe technique de Maroc HOST.